

Aktuálny zdravotný stav a zdravotná bezpečnosť ovčích a kozích produktov

prof. MVDr. Jozef Bíreš, DrSc.,

ústredný riaditeľ ŠVPS SR

hlavný veterinárny lekár SR

Aktuálna situácia v ekonomike chovu malých prežúvavcov

- *dopady sucha na krmovinovú základňu (letná pastva, zásoby krmív na zimné obdobie)*
- *nárast cien krmív, energií, inflácia*
- *fluktuácia pracovnej sily (odborné versus finančné nároky)*
- *realizácia ovčích a kozích výrobkov na trhu*
- *podporné mechanizmy zo strany štátu*

Aktuálny zdravotný stav oviec a kôz

- *nediagnostikovala sa choroba s dopadom na ekonomiku chovu malých prežúvavcov na národnej alebo medzinárodnej úrovni (napr. katarálna horúčka oviec, nodulárna dermatitída, pox vírus atď.,)*
- *nezaznamenala sa choroba so zoonotickým charakterom ovplyvňujúca verejné zdravie a verejnú mienku o produktoch a potravinách z oviec a kôz (napr. kliešťová encefalitída, listerióza, salmonelóza, stafylokoky, atď.,)*

Zdravotné riziká malých prežúvavcov a ich produktov vo verejnom zdraví

- zvyšuje sa konzumácia ovčích a kozích mliečnych výrobkov (salašnicke výrobky) bez tepelného ošetrenia, niektoré mäsové výrobky (klobásy, šunky, atď.), jahňacie mäso
- riziká – *kliešťová encefalitída, listerióza, salmonellózy, Q-horúčka, campylobakteriózy, stafylokokové infekcie, scrapie, E.coli, atď...*

Výzvy v chove malých prežúvavcov

Paratuberkulóza !!!

Meadī –Visna !!!

Dodržiavanie chovateľských podmienok voči rezistencii na scrapie vrátane identifikácie zvierat a registrácii chovov

Dodržiavať chovateľské a hygienické štandardy v chove oviec a kôz , včítane výroby a spracovania ovčích a kozích produktov a výrobkov

Požiadavky chovateľov a výrobcov ovčích a kozích výrobkov

- nová príručka pre spracovateľov mliečnych a mäsových výrobkov
- rozšíriť možnosti predaja z dvora (budovanie malých prevádzok- bitúnky, mliekarne, obchodná sieť napr. farmárske bitúnky, prídomové hospodárstvo)
- import plemenných a chovných zvierat zo zahraničia

ŠTATÚTY CHOVOV OVIEC A KOZ

(podmienka pre schválenie farmy ,
obchodovanie so zvieratami, zárodočnými
produktami, živočíšnymi produktami a
potravinami)

Registrácia chovu, identifikácia a registrácia zvierat na farme (CEHZ)

IDENTIFIKÁCIA A REGISTRÁCIA OVIEC A KOZ

povinnosť záväzná na základe európskej a národnej legislatívy, napr. nariadenie (ES) č.21/20024, nariadenie európskeho Parlamentu a Rady (EÚ) 2016/429, vyhláška MPRV SR č. 18/2012, atď.

možnosť doregistrovania zvierat, napr. staršie, bez pôvodu...- kódy 21,22,23,24

IDENTIFIKÁCIA A REGISTRÁCIA OVIEC A KOZ

prístup chovateľov rozdielny (zastaviť nelegálne presuny zvierat hlavne importy zo zahraničia a medzi chovateľmi, čierna plemenitba, nekontrolovaný prenos chorôb, genetických porúch)

zodpovednosť organizácií ŠVPS SR, MPRV SR a stavovských organizácií na národnej a medzinárodnej úrovni (audity EK, podnety, sťažnosti chovateľov, verejnosti...)

POVINNÉ DIAGNOSTICKÉ AKCIE, HRADENÉ ZO ŠTÁTNEHO ROZPOČTU (laboratórna diagnostika + úkony) -**ovce, kozy**

SCRAPIE/BSE

Kód	Názov akcie
497, 489, 484, 004	Scrapie/BSE – rýchle testy (ELISA test)

Metodika:

Vyšetrit' vzorku mozgového kmeňa s mozočkom

- podľa Národného programu eradikácie niektorých TSE v Slovenskej republike pre rok 2023. metodických pokynov a usmernení SVPS SR k TSE

Kód	Názov akcie
495	Scrapie/BSE – konfirmačný test v pozitívnom a dub. prípade (Western-Blptt – TeSeE)

Kód	Názov akcie
496, 483	Scrapie – genetické vyš.

Metodika:

Vyšetrit' vzorku krvi (5 ml) u živých zvierat

- v zmysle vydaných opatrení v infikovanom chove podľa aktuálneho Národného pohotovostného plánu pre prípad TSE
- podľa Chovateľského programu na rezistenciu oviec voči prenosným spongyformným encephalopatiám - scrapie v Slovenskej republike pre rok 2023
- každý pozitívny prípad scrapie
- podľa Národného programu eradikácie niektorých TSE v Slovenskej republike pre rok 2023

POVINNÉ DIAGNOSTICKÉ AKCIE, HRADENÉ ZO ŠTÁTNEHO ROZPOČTU (laboratórna diagnostika + úkony) – ovce, kozy

BLUETONGUE

Kód	Názov akcie
458	Katarálna horúčka oviec (Bluetongue) virolog. Vyš. PCR

Metodika:

Vyšetrit'

- pri podozrení na katarálnu horúčku oviec metódou PCR v rozsahu na zistenie 5% prevalencie s 95% pravdepodobnosťou, pričom sa prednostne vyšetrujú zvieratá s typickými klinickými príznakmi

ABORTY

Kód	Názov akcie
479, 477	Aborty - séropXog. vyš.

Metodika:

Vyšetrit' ovce po abortoch v období od 5 do 14 dňa po aborte a opakované vyšetrenie iba v prípade pozitívneho výsledku najskôr 7 dní po prvom odbere a do 21 dní po aborte.

Sérologické vyšetrenie

- brucelóza RVK

Kód	Názov akcie
478	Aborty - bakter. vyš. kultivácia

Metodika:

Vyšetrit' nedonosený plod a plodové obaly v indikovaných prípadoch cielene

POVINNÉ DIAGNOSTICKÉ AKCIE, HRADENÉ ZO ŠTÁTNEHO ROZPOČTU (laboratórna diagnostika + úkony)- **ovce, kozy**

BRUCELÓZA

440

Názov akcie

Brucelóza - sérolog- VYŠ. RVK

Metodika:

Vyšetriť na *B. melitensis*:

1 x ročne 2% oviec z celkového počtu oviec v regióne tak, aby boli testované iba ovce staršie ako 6 mesiacov a aby bolo otestovaných minimálne 30% chovov v regióne vybraných náhodným výberom - vyšetrenie vykonať do 30. 6. 2023

1 x ročne plemenné barany

INFEKČNÁ EPIDIDYMITIDA BARANOV

Kód	Názov akcie
480	<u>Infekčná epididymitida baranov serolog. vyš- RVK</u>

Metodika:

Vyšetriť:

- **plemenné barančky pred klasifikáciou**

POVINNÉ DIAGNOSTICKÉ AKCIE, HRADENÉ ZO ŠTÁTNEHO ROZPOČTU (laboratórna diagnostika + úkony)-kozy

TUBERKULÓZA

Kód	Názov akcie
530	Tuberkulinácia jednoduchá

Metodika:

Vykonať v chovoch, v ktorých sa kozy držia spolu s kravami, u kôz starších ako 6 mesiacov a v súlade s monitoringom HD.

IOSTATNÉ CHOROBY

Kód	Názov akcie
540	Brucelóza kozy sér. RVK
595	Scrapie/BSE - konfirmačný test v pozitívnom a dubióznom prípade
597, 588, 589, 584, 005	BSE/Scrapie - rýchle testy
579, 577	Aborty kozy – sérologické vyš.
578	Aborty kozy - kult!v. vyš.
572	Aborty kozy – virol. vyš. PCR
558	Katarálna horúčka oviec (bluetongue) Virolog. Vyš. PCR

Metodika:

Ako u oviec - pri abortoch kôz sa navyše vykonáva sérologické vyšetrenie na Q horúčku (RVK)

POVINNÉ DIAGNOSTICKÉ AKCIE, HRADENÉ ZO ŠTÁTNEHO ROZPOČTU (laboratórna diagnostika + úkony) všetky druhy zvierat

BESNOTA — regiónály výskyt besnoty

Kód	Názov akcie
997	Besnota I. klinické vyšetrenie
992	Besnota II. klinické vyšetrenie
993	Besnota III. klinické vyšetrenie

Metodika:

Klinické vyšetrenie na vylúčenie besnoty sa vykoná v regiónoch, v ktorých sa v posledných 3 mesiacoch vyskytol prípad besnoty a to v prípade, ak zviera exponovalo človeka alebo iné zviera., a to v 1. 5. a 14. deň po expozícii. Vyšetrujúci veterinárny lekár podľa bodu 9 odsek 1) písm. c) Národného programu eradikácie besnoty v Slovenskej republike vystaví veterinárne osvedčenie o vyšetrení zdravotného stavu zvierat'a, ktoré poranilo človeka alebo zviera, ktorého vzor je určený v prílohe č. 1 Národného programu eradikácie besnoty v Slovenskej republike.

BESNOTA — všetky regióny

Kód	Názov akcie
995	Besnota indikovaný odber vzorky

Metodika:

V indikovanom prípade (klinické príznaky' zhodné s príznakmi besnoty alebo monitoring účinnosti orálnej vakcinácie líšok proti besnote) veterinárny' lekár zašle vzorku celého malého zvierat'a, hlavu mäsožravca alebo malého prežúvavca na laboratórne vyšetrenie IFT.

Ag PCR test je indikovaný vždy pri vyšetrení vzorky' zo zvierat'a, ktoré exponovalo človeka, a to aj v prípadoch ak výsledok IFT nie je pozitívny'!

BESNOTA- regióny s výskytom besnoty

Kód	Názov akcie
979	Besnota sérologické vyšetrenie FAVN (vírus neutralizačný test)

Metodika:

Vyšetrit' vzorku krvi vakcinovaných domácich mäsožravcov, ktoré boli exponované zvierat'om pozitívnym alebo podozrivým na besnotu, na tjjgj posty akcinačných protilátok. V prípade zvierat podozrivých na besnotu toto pravidlo platí len pre regióny', v ktorý'ch sa v posledných 3 mesiacoch vyskytol prípad besnoty. Odber vzoriek musí byť realizovaný' najneskôr do 5 dní od exponovania. V prípade ak si to vyžaduje epizootologické došetrenie prípadu, môže byť úkon a vyšetrenie na protilátok hradené zo štátneho rozpočtu aj v regióne bez výskytu besnoty.

POVINNÉ OČKOVANIE HRADENÉ ZO ŠTÁTNEHO ROZPOČTU

BESNOTA

Kód	Názov akcie
101, 401, 501, 801	Besnota aplikácia vakcíny

Metodika:

Vakcinácia hovädzieho dobytku, oviec , kôz a koní v súlade s Národným programom eradikácie besnoty na Slovensku.

B. POVINNÉ DIAGNOSTICKÉ AKCIE,
HRADENÉ CHOVAŤOM (laboratórne
vyšetrenie + úkony) Ovce

INFEKČNÁ EPIDIDYMITÍDA BARANOV

Kód	Názov akcie
480	Infekčná epididymitída baranov sérolog. vyš. RVK

Metodika:

Vyšetriť:

- plemenné barany pred premiestnením do chovu iného chovateľa (okrem premiestnenia na bitúnok) - vyšetrenie je platné počas celého roka 2023

B. POVINNÉ DIAGNOSTICKÉ AKCIE, HRADENÉ CHOVAŤOM (laboratórne vyšetrenie + úkony) všetky druhy zvierat

BESNOTA - regióny bez výskytu besnoty

Kód	Názov akcie
997	Besnota I. klinické vyšetrenie
992	Besnota II. klinické vyšetrenie
993	Besnota III. klinické vyšetrenie

Metodika:

Klinické vyšetrenie na vylúčenie besnoty sa vykoná v regiónoch, v ktorých sa v posledných 3 mesiacoch **nevyskytol** prípad besnoty a to v prípade, ak zviera exponovalo človeka alebo iné zviera, a to v 1., 5. a 14. deň po expozícii. Vyšetrojúci veterinárny lekár podľa bodu 9 odsek 1) písm. c) Národného programu eradikácie besnoty v Slovenskej republike vystaví veterinárne osvedčenie o vyšetrení zdravotného stavu zvierat'a, ktoré poranilo človeka alebo zviera, ktorého vzor je určený v prílohe č. 1 Národného programu eradikácie besnoty v Slovenskej republike.

V prípade ak sa jedná o voľne žijúce zviera alebo o zviera kde nie je známy majiteľ alebo si to vyžaduje epizootologické došetrenie prípadu, môžu byť všetky úkony hrazené zo štátneho rozpočtu.

B. POVINNÉ DIAGNOSTICKÉ AKCIE, HRADENÉ CHOVAŤOM (laboratórne vyšetrenie + úkony) všetky druhy zvierat

VYŠETRENIE ZVIERAT PRED PREMIESTNENÍM

Kód	Názov akcie
008	Vyšetrenie pred premiestnením - včely
198	Vyšetrenie pred premiestnením - HD
298	Vyšetrenie pred premiestnením - ošípané
398	Vyšetrenie pred premiestnením - hydina
498	Vyšetrenie pred premiestnením - ovce
598	Vyšetrenie pred premiestnením - kozy
898	Vyšetrenie pred premiestnením - kone
977	Vyšetrenie pred premiestnením - zvieratá v schválených zariadeniach, inštitútoch a strediskách (§ 13 Nar. vl. č. 313/2003)

Metodika:

Zdravotné skúšky a klinická prehliadka zvierat v súlade s podmienkami premiestňovania stanovenými ŠVPS SR vykonané povereným úradným veterinárnym lekárom

Klasifikácia chovov, opatrenia na postupné zavádzanie siete dohľadu a zdravotné požiadavky pri premiestňovaní živých zvierat a zárodočných produktov – usmernenie na rok 2023

II. OVCE a KOZY

Klasifikácia chovov oviec a kôz

- **Chovy oviec a kôz sa klasifikujú podľa podmienok uvedených v prílohe IV Delegovaného Nariadenia Komisie 2020/689. Klasifikácia sa podľa tohto nariadenia vykonáva vo vzťahu k brucelóze (*B. melitensis*).**
- **Vzhľadom na celoštátny štatút SR bez výskytu BM získavajú chovy štatút plošne (pokiaľ plnia podmienky monitoringu VPO).**
- Rozsah monitoringu chovov potrebný na udržanie štatútu krajiny úradne bez výskytu brucelózy je bližšie špecifikovaný v Plánoch veterinárnej prevencie a ochrany štátneho územia Slovenskej republiky na rok 2022 – 2023 (jednoročná periodicita skúšok).

Klasifikácia chovov, opatrenia na postupné zavádzanie siete dohľadu a zdravotné požiadavky pri premiestňovaní živých zvierat a zárodočných produktov – usmernenie na rok 2023

Podmienkou udelenia štatútu je registrácia farmy v CEHZ. V prípade závažných nedostatkov pri identifikácii a registrácii zvierat v CEHZ zistených počas kontrol na mieste (nedostatky, u ktorých sa nariaďuje zákaz premiestňovania všetkých zvierat z farmy) pozastaviť štatút bez výskytu choroby.

RVPS vydá opatrenia (podľa § 8 písm. e) zákona o veterinárnej starostlivosti) – príslušnému vlastníkovi, držiteľovi zvierat. RVPS vedie aktualizovaný zoznam všetkých chovov, ktoré nesplňajú podmienky pre uznanie štatútu chovu úradne uznaného bez výskytu týchto chorôb.

Klasifikácia chovov, opatrenia na postupné zavádzanie siete dohľadu a zdravotné požiadavky pri premiestňovaní živých zvierat a zárodočných produktov – usmernenie na rok 2023

Hospodárstvám oviec a kôz môže byť v zmysle Prílohy VIII Kapitoly A oddielu A bodu 1. nariadenia (ES) č. 999/2001 a Kapitoly XI. Metodického pokynu ŠVPS SR č. 10/2022/260 na výkon Národného programu eradikácie niektorých transmisívnych spongiformných encefalopatií (TSE) v Slovenskej republike pre rok 2023 (ďalej len „MP pre TSE“) **uznaný štatút kontrolovaného alebo zanedbateľného rizika klasickej scrapie.**

RVPS postupuje pri uznávaní štatútu rizika klasickej scrapie pre hospodárstvo v zmysle MP pre TSE.

Klasifikácia chovov, opatrenia na postupné zavádzanie siete dohľadu a zdravotné požiadavky pri premiestňovaní živých zvierat a zárodočných produktov – usmernenie na rok 2023

RVPS zasiela na ŠVPS SR a majiteľovi hospodárstva (žiadateľovi) oznámenie o uznaní/zrušení štatútu rizika klasickej scrapie a na ŠVPS SR zasiela sumárnu správu o hospodárstvach s určeným štatútom rizika klasickej scrapie podľa MP pre TSE.

RVPS po uznaní/zrušení štatútu rizika klasickej scrapie hospodárstvu, zapíše hospodárstvu štatút rizika klasickej scrapie do CEHZ v deň jeho uznania/zrušenia. Ak je hospodárstvu uznaný štatút rizika klasickej scrapie, inšpektor RVPS vyznačí typ štatútu rizika klasickej scrapie do sprievodného dokladu sprevádzajúceho zviera z daného hospodárstva v zmysle MP pre TSE.

Klasifikácia chovov, opatrenia na postupné zavádzanie siete dohľadu a zdravotné požiadavky pri premiestňovaní živých zvierat a zárodočných produktov – usmernenie na rok 2023

Podmienky premiestňovania

Podmienkou premiestnenia medzi chovmi na území Slovenskej republiky je vystavenie sprievodného dokladu

Sprievodný doklad na premiestňovanie zvierat vystavuje úradný veterinárny lekár RVPS v mieste pôvodu zvierat na základe overenia či je farma registrovaná v CEHZ spolu s individuálnou registráciou zvierat v CEHZ a overenia vlastníka chovu v CEHZ, vykonanej klinickej prehliadky zvierat určených na chov a produkciu **bud' úradným veterinárnym lekárom RVPS alebo zmluvným úradným veterinárnym lekárom pre daný chov.**

Sprievodný doklad môže podpísať len úradný veterinárny lekár RVPS, ktorý spĺňa podmienky uvedené v § 36 zákona č. 39/2007 Z. z.

Klasifikácia chovov, opatrenia na postupné zavádzanie siete dohľadu a zdravotné požiadavky pri premiestňovaní živých zvierat a zárodočných produktov – usmernenie na rok 2023

Podmienkou vystavenia tohoto dokladu je plnenie Plánu veterinárnej prevencie a ochrany štátneho územia Slovenskej republiky na rok 2022 - 2023 **Sprievodný doklad na premiestňovanie zvierat určených na chov a produkciu platí 10 dní od jeho vystavenia.**

Pre skupinu zvierat určených na premiestnenie do toho istého chovu stačí 1 sprievodný doklad, v ktorom úradný veterinárny lekár uvedie identifikáciu všetkých premiestňovaných zvierat. V časti kód farmy sa uvádza kód podľa CEHZ.

Klasifikácia chovov, opatrenia na postupné zavádzanie siete dohľadu a zdravotné požiadavky pri premiestňovaní živých zvierat a zárodočných produktov – usmernenie na rok 2023

V prípade, ak ide o premiestňovanie zvierat určených do veterinárnej ošetrovne a pre prípad naliehavého zabitia, ak je zviera spôsobilé na prepravu, postačuje na premiestnenie zvieratá potvrdenie o klinickej prehliadke, ktorého vystavením môže regionálny veterinárny lekár poveriť súkromného veterinárneho lekára

Sprievodný doklad na premiestňovanie zvierat určených na zabitie vystavuje úradný veterinárny lekár RVPS v mieste pôvodu zvierat a doklad platí na dobu najviac 3 mesiacov od jeho vystavenia, pričom dátum skončenia platnosti musí byť v ňom vyznačený.

Klasifikácia chovov, opatrenia na postupné zavádzanie siete dohľadu a zdravotné požiadavky pri premiestňovaní živých zvierat a zárodočných produktov – usmernenie na rok 2023

- **Sprievodný doklad musí sprevádzať zásielku zvierat až na miesto určenia – bitúnok.**
- **Sprievodný doklad na premiestnenie zvierat (oviec a kôz) na zabitie z infikovaných chovov klasickou scrapie sa vystavuje len na jednu konkrétnu zásielku zvierat,** podľa predloženého súpisu zvierat. Tento Sprievodný doklad je platný len jeden deň na konkrétnu prepravu zvierat.

Klasifikácia chovov, opatrenia na postupné zavádzanie siete dohľadu a zdravotné požiadavky pri premiestňovaní živých zvierat a zárodočných produktov – usmernenie na rok 2023

Súčasťou „Sprievodného dokladu na premiestňovanie zvierat určených na zabitie je aj Potvrdenie o klinickej prehliadke premiestňovaných zvierat priamo na tomto doklade alebo ako samostatná príloha podľa priloženého vzoru potvrdené súkromným veterinárnym lekárom.

Potvrdenie musí byť vystavené najviac 72 hodín pred premiestnením.

Ak sa zistí, že vlastník, držiteľ zvierat nedodržiava podmienky pre premiestňovanie zvierat, **RVPS mu uloží opatrenia na odstránenie nedostatkov.**

Klasifikácia chovov, opatrenia na postupné zavádzanie siete dohľadu a zdravotné požiadavky pri premiestňovaní živých zvierat a zárodočných produktov – usmernenie na rok 2023

Ak je v chove jedno alebo viac zvierat podozrivých z choroby povinnej hlásením alebo ak sa v chove potvrdí výskyt choroby povinnej hlásením, RVPS nariadi veterinárnymi opatreniami špeciálny režim premiestňovania zvierat z ohniska choroby, prípadne z ochranného pásma a pásma dohľadu. Premiestňované zvieratá v týchto prípadoch musia byť sprevádzané sprievodným dokladom, podmienkou vystavenia ktorého je individuálne klinické vyšetrenie všetkých premiestňovaných zvierat.

Pri premiestňovaní zvierat na bitúnok postačuje sprievodný doklad s úplne vyplnenými údajmi vo všetkých troch častiach. Preprava musí byť vykonávaná v súlade s nariadením Rady č. 1/2005.

Klasifikácia chovov, opatrenia na postupné zavádzanie siete dohľadu a zdravotné požiadavky pri premiestňovaní živých zvierat a zárodočných produktov – usmernenie na rok 2023

A. Ovce a kozy – všeobecné požiadavky

1. **musia byť označené a registrované podľa osobitného predpisu,**
2. **nesmú pochádzať z chovu alebo z oblasti, ktoré zo zdravotných dôvodov podliehajú zákazu alebo obmedzeniu, ktoré postihuje tieto druhy v súlade s veterinárnymi požiadavkami a nesmeli byť v styku so zvieratami z takého chovu** – obmedzenie sa vzťahuje na výskyt brucelózy, besnoty a sneti slezinovej a obdobie zákazu musí trvať najmenej 42 dní u brucelózy, 30 dní u besnoty a 15 dní u sneti slezinovej po zabití posledného zvierata postihnutého jednou z týchto chorôb alebo vnímavého k takejto chorobe.

Klasifikácia chovov, opatrenia na postupné zavádzanie siete dohľadu a zdravotné požiadavky pri premiestňovaní živých zvierat a zárodočných produktov – usmernenie na rok 2023

3. **nesmú pochádzať z chovu alebo byť v styku so zvieratami z chovu umiestneného v ochrannom pásme a zvieratá nesmú chov opustiť²⁾,**

4. **nesmú byť predmetom obmedzenia z veterinárno-zdravotných dôvodov uplatňovaných podľa osobitného predpisu²⁾,**

5. **musia**

a) byť narodené a chované od narodenia na území Slovenskej republiky,

b) alebo, v prípade ak boli dovezené, pochádzať z tretej krajiny schválenej na dovoz do Slovenskej republiky a vyhovovať veterinárno-zdravotným požiadavkám na dovoz,

6. **musia spĺňať podmienky** uvedené v § 3-9 nariadenia vlády Slovenskej republiky č. 47/2005 Z. z.

Klasifikácia chovov, opatrenia na postupné zavádzanie siete dohľadu a zdravotné požiadavky pri premiestňovaní živých zvierat a zárodočných produktov – usmernenie na rok 2023

Ovce, kozy určené na produkciu

1. **pochádzať z chovu, ktorý plní monitoring brucelózy (*B. melitensis*)** podľa plánu VPO na rok 2023, 2022;

a) **zvieratá určené na chov musia pochádzať z chovu a musia byť výlučne v styku so zvieratami z takého chovu, v ktorom neboli klinicky diagnostikované nasledujúce choroby v predchádzajúcich 6 mesiacoch nákazlivá agalaktia oviec (*Mycoplasma agalactiae*) alebo nákazlivá agalaktia kôz (*Mycoplasma agalactiae*, *M. capricolum*, *M. mycoides* var. *mycoides*, „veľké kolónie“),**

b) **v predchádzajúcich 12 mesiacoch paratuberkulóza alebo kazeózna lymphadenitída,**

c) **v predchádzajúcich 3 rokoch pľúcna adenomatóza, Maedi-Visna alebo vírusová artritída/encefalitída kôz.** Toto obdobie bude skrátené na 12 mesiacov, ak zvieratá infikované Maedi-Visna alebo vírusovou artritídou/encefalitídou kôz boli zabité a zostávajúce zvieratá boli vyšetrené dvomi testmi s negatívnym výsledkom,

Klasifikácia chovov, opatrenia na postupné zavádzanie siete dohľadu a zdravotné požiadavky pri premiestňovaní živých zvierat a zárodočných produktov – usmernenie na rok 2023

2. **s ohľadom na nákazlivú epididymitídu** (*B. ovis*) nekastrované barany na chov musia

a) pochádzať z chovu, kde žiadny prípad nákazlivej epididymitídy (*B. ovis*) nebol diagnostikovaný v predchádzajúcich 12 mesiacoch alebo premiestňované zvieratá boli pred premiestnením podrobené serologickému vyšetreniu s negatívnym výsledkom pokiaľ ide o premiestnenie do chovu iného chovateľa,

b) byť trvalo držané v chove po dobu 60 dní pred odoslaním,

c) byť v období 30 dní po premiestnení v izolácii klinicky vyšetrené s negatívnym výsledkom na túto chorobu,

Klasifikácia chovov, opatrenia na postupné zavádzanie siete dohľadu a zdravotné požiadavky pri premiestňovaní živých zvierat a zárodočných produktov – usmernenie na rok 2023

- 3. pochádzať z chovu, ktorý plní monitoring chorôb a vyšetovanie na aborty podľa plánu VPO na rok 2023, 2022;**
- 4. byť v chove pôvodu počas 30 dní pred premiestnením alebo od narodenia, ak zvieratá sú mladšie ako 30 dní.** Úradný veterinárny lekár musí na základe identifikácie a úradných záznamov overiť, že zvieratá splnili túto požiadavku a že zvieratá pochádzajú zo Slovenskej republiky alebo boli dovezené v súlade s legislatívou upravujúcou zdravie zvierat,

Klasifikácia chovov, opatrenia na postupné zavádzanie siete dohľadu a zdravotné požiadavky pri premiestňovaní živých zvierat a zárodočných produktov – usmernenie na rok 2023

- 5. byť pred premiestnením podrobené identifikačnej kontrole a klinickej prehliadke najviac 24 hodín pred ich premiestnením a nesmú prejavovať žiadne klinické príznaky ochorenia** – úradný veterinárny lekár (buď poverený UVL na základ zmluvy alebo UVL RVPS) vystaví potvrdenie o vykonaní tejto prehliadky v
- 6. v prípade plemenných baranov a barančekov musí zvieratá sprevádzať Osvedčenie o genotypizácii v zmysle Chovateľského programu na rezistenciu oviec voči transmisívnej spongiformnej encefalopatii – scrapie v Slovenskej republike pre rok 2023.**

Klasifikácia chovov, opatrenia na postupné zavádzanie siete dohľadu a zdravotné požiadavky pri premiestňovaní živých zvierat a zárodočných produktov – usmernenie na rok 2023

Ovce, kozy určené na porážku

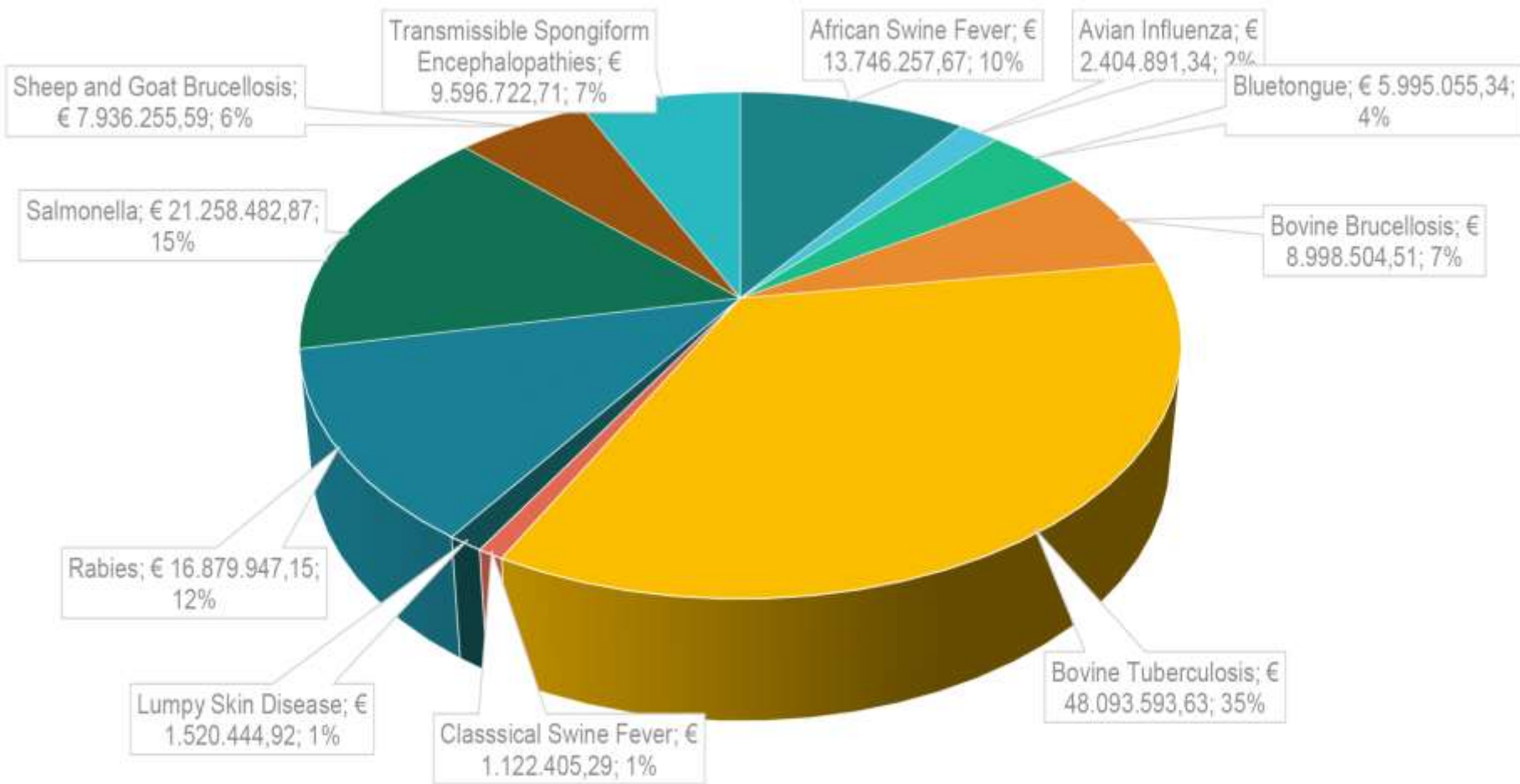
Okrem požiadaviek uvedených v časti II. A ďalej musia pochádzať zo stád, ktoré plnia monitoring podľa plánu VPO na rok 2023, 2022. V prípade, ak táto podmienka nie je splnená, príslušný orgán veterinárnej správy rozhodne v súlade s veterinárnymi požiadavkami o ich zabití na určenom bitúnku a za určených podmienok.

Úradný veterinárny lekár vykonávajúci dozor na bitúnku skontroluje správnosť a úplnosť všetkých údajov uvedených v sprievodnom doklade. V prípade nezrovnalostí musí byť okamžite informovaná RVPS v mieste pôvodu zvierat, ktorá prijme príslušné opatrenia.

Overview table budget (re)allocations 2018-2023

Disease	Budget 2018	Budget 2019	Budget 2020	Budget 2021 (Values taken from Initial Allocation 2021)	Budget 2022	Initial budget 2023 with "new" rate	Total (years)
African Swine Fever	€ 13.746.257,67	€ 14.326.762,70	€ 12.861.072,97	€ 12.607.870,77	€ 14.094.803,59	€ 4.985.030,23	€ 72.621.797,93
Avian Influenza	€ 2.404.891,34	€ 1.898.292,62	€ 1.754.401,03	€ 2.724.009,54	€ 3.251.628,87	€ 1.124.469,83	€ 13.157.693,23
Bluetongue	€ 5.995.055,34	€ 3.967.202,71	€ 3.079.230,80	€ 259.197,70	€ 0,00	€ 0,00	€ 13.300.686,55
Bovine Brucellosis	€ 8.998.504,51	€ 9.879.723,37	€ 7.884.821,79	€ 6.066.598,97	€ 5.021.023,66	€ 2.066.811,23	€ 39.917.483,53
Bovine Tuberculosis	€ 48.093.593,63	€ 33.138.381,47	€ 22.193.505,27	€ 16.974.067,32	€ 12.285.657,49	€ 0,00	€ 132.685.205,18
Classical Swine Fever	€ 1.122.405,29	€ 1.339.549,01	€ 709.998,63	€ 353.880,91	€ 202.810,59	€ 72.228,60	€ 3.800.873,03
Lumpy Skin Disease	€ 1.520.444,92	€ 1.793.911,69	€ 1.834.196,04	€ 991.226,45	€ 760.556,30	€ 391.020,36	€ 7.291.355,76
Rabies	€ 16.879.947,15	€ 22.274.928,57	€ 21.865.345,29	€ 13.025.780,91	€ 17.412.009,44	€ 9.341.246,15	€ 100.799.257,51
Salmonella	€ 21.258.482,87	€ 18.806.401,58	€ 22.117.740,15	€ 31.366.168,05	€ 24.732.143,27	€ 14.237.505,97	€ 132.518.441,89
Sheep and Goat Brucellosis	€ 7.936.255,59	€ 11.818.532,58	€ 9.541.810,98	€ 5.953.777,36	€ 4.836.751,16	€ 2.007.748,09	€ 42.094.875,76
Sheep and Goat Plague				€ 101.437,74	€ 64.645,57	€ 28.197,51	€ 194.280,82
Sheep and Goat Pox				€ 22.912,78	€ 17.521,25	€ 30.186,63	€ 70.620,66
Transmissible Spongiform Enc	€ 9.596.722,71	€ 11.262.421,82	€ 10.722.005,29	€ 13.785.274,69	€ 10.371.769,96	€ 4.993.924,06	€ 60.732.118,53
Total (diseases)	€ 137.552.561,02	€ 130.506.108,12	€ 114.564.128,24	€ 104.232.203,19	€ 93.051.321,15	€ 39.278.368,68	€ 619.184.690,40

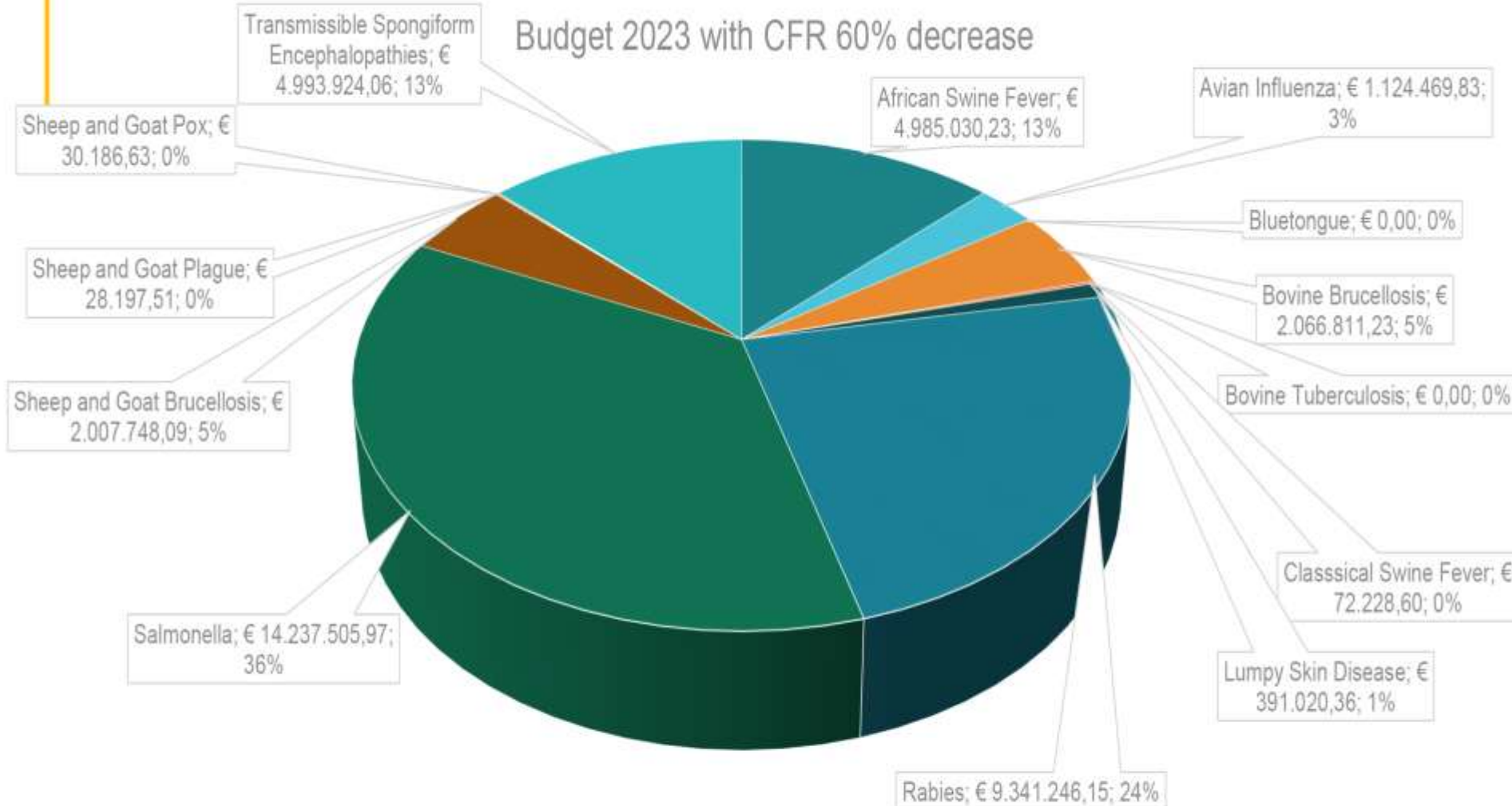
Budget 2018



- African Swine Fever
- Avian Influenza
- Bluetongue
- Bovine Brucellosis
- Bovine Tuberculosis
- Classical Swine Fever
- Lumpy Skin Disease
- Rabies
- Salmonella
- Sheep and Goat Brucellosis
- Sheep and Goat Plague
- Sheep and Goat Pox
- Transmissible Spongiform Encephalopathies

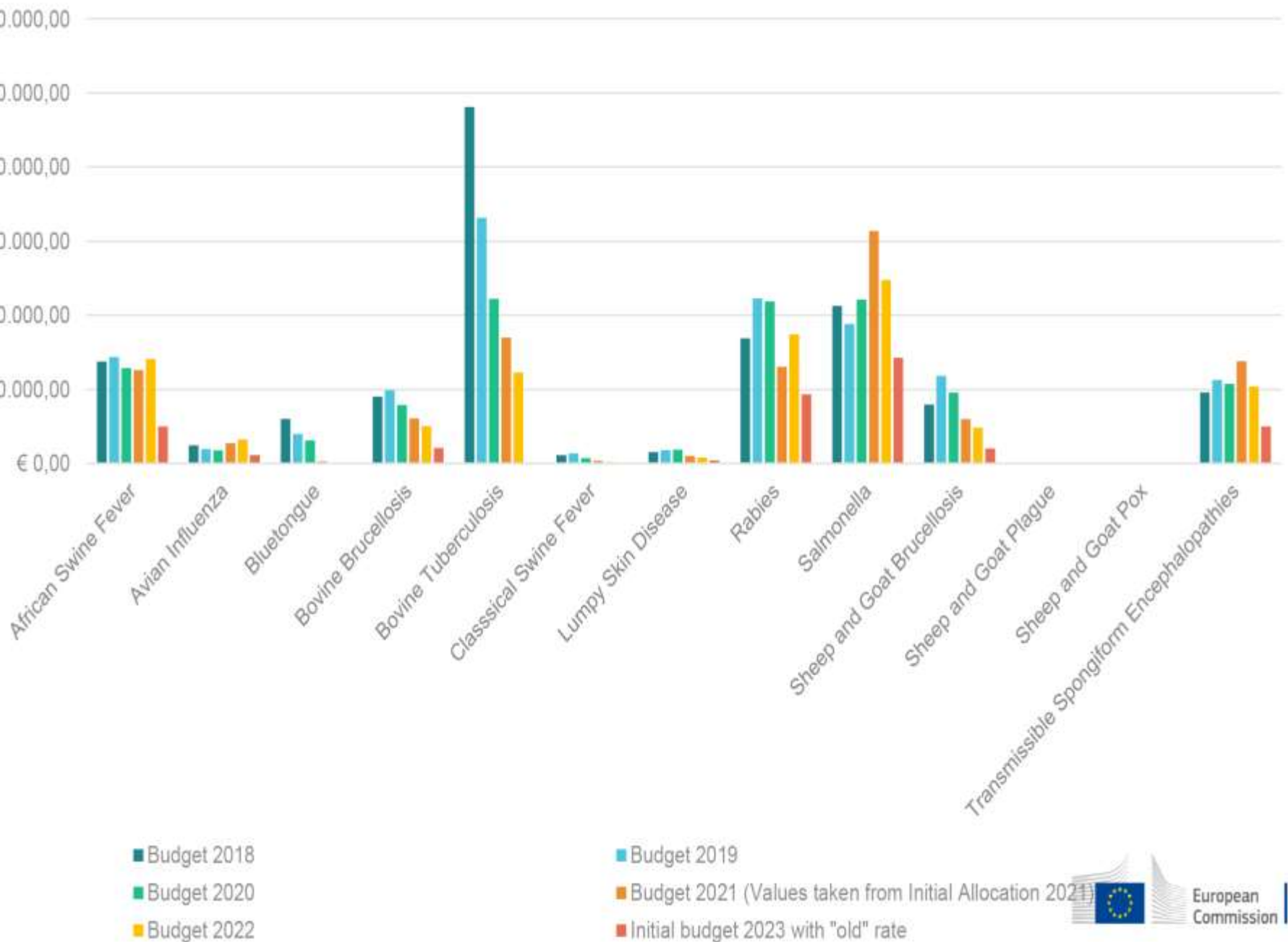
Budget 2023

Budget 2023 with CFR 60% decrease



- African Swine Fever
- Avian Influenza
- Bluetongue
- Bovine Brucellosis
- Bovine Tuberculosis
- Classical Swine Fever
- Lumpy Skin Disease
- Rabies
- Salmonella
- Sheep and Goat Brucellosis
- Sheep and Goat Plague
- Sheep and Goat Pox
- Transmissible Spongiform Encephalopathies

Overview Trend Budget 2018-2023 per disease



Co –Financing Rates

The co-financing rates (CFR) are set in the SMP Regulation and detailed in the relevant annual Work programme adopted by the Commission.

Until 2022:

Group 1 diseases: 50/75% (ASF, AI, Rabies, Salmonella)

Group 2 diseases: 30/45%* (other diseases) (*except bovine tuberculosis: 16/24 in 2021 and 12/18 in 2022)

In 2023

Group 1 diseases: 20/30%

Group 2 diseases: 12/18%* (bovine tuberculosis)

Third Countries (ASF, LSD, Rabies) : 100%

KLIEŠŤOVÁ ENCEFALITÍDA

Vírusový zápal mozgu

Kliešťová encefalitída

- ❑ *prípady kliešťovej encefalitídy u ľudí po konzumácii a ovčích resp. kozích výrobkov vždy škodia slovenskému ovčiarstvu (strata dôvery k výrobkom z ovčieho a kozieho mlieka, pokles predaja výrobkov)*
- ❑ *účelové vedená interpretácia klinických prípadov kliešťovej encefalitídy bez poskytnutia odborných dôkazov (anamnestické a diagnostické údaje)*
- ❑ *výzva ako predchádzať podobným situáciám (veterinárne a chovateľské opatrenia)*

Vírus kliešťovej encefalitídy

(na pripomenutie)

Flavivírus spôsobujúci vážne ochorenie centrálnej nervovej sústavy

Na zvieratá a ľudí sa vírus bežne prenáša uštipnutím kliešťa, ktorý je infikovaný vírusom

Na ľudí môže byť vírus prenesený **konzumáciou infikovaného mlieka/syra**. Má zvyčajne miernejší priebeh ako ochorenie pri prisatí infikovaného kliešťa.

Monitorovanie výskytu vírusu kliešťovej encefalitídy v chovoch oviec a kôz

Cieľom monitorovania a kontroly stád na prítomnosť TBEV v mliečnej produkcii oviec a kôz je identifikácia ohnísk a následná eliminácia distribúcie infikovaného mlieka do spotrebiteľského reťazca. Počet identifikovaných ohnísk je v priamej závislosti od počtu vyšetrených vzoriek. V prípade, že je ohnisko známe, je možné rýchle a efektívne riadenie rizika alimentárneho prenosu ochorenia kliešťovej encefalitídy ľudí, využitím určitých intervenčných postupov/opatrení u prvovýrobcu.

Dôležité chrániť konzumentov surového ovčieho a kozieho mlieka a výrobkov z neho, preto sa [ŠVPS](#) snaží kontrolovať produkciu takéhoto mlieka nielen na prítomnosť vírusu KE.

Svoju úlohu pri ochrane konzumenta má aj [majiteľ chovu/farmy](#), ktorý si môže dať vyšetriť mlieko v rámci samokontroly.

Samokontrola fariem (na prítomnosť TBEV)

sumár za roky 2020,2021 a 2022

<i>ROK</i>	<i>2020</i>	<i>2021</i>	<i>2022</i>
Počet vzoriek spolu	131	127	109
Kozie mlieko	19	26/ 4 pozit.	16
Ovčie mlieko	98/ 1 pozit.	95/ 2 pozit.	85/ 1 pozit. (došetovanie)
Mlieko bližšie nešpecifikované/ kravské	5	3	8
Výrobky (syr, bryndza)	9/ 2 pozit.	3	0
Počet identifikovaných ohnísk	1	3	0

PARAZITÁRNE CHOROBY

zdravotne a ekonomicky významné v chove malých prežúvavcov

priame a nepriame straty (zvýšené úhyny, strata hmotnosti, nízke využitie krmiva, predispozícia k sekundárnym ochoreniam, napr. bronchopneumónie, hepatodystrofie, chronické, resp. striedavé hnačky, znížená úžitkovosť-pokles produkcie mlieka, nižšie hmotnostné prírastky, poruchy reprodukcie, atď.)

NAJČASTEJŠIE ENDO PARAZITÓZY

Parazity tráviaceho traktu (slez, tenké, slepé, hrubé črevo)

*Haemonchus contortus Ostertagia circumcincta
Trichostrongylus spp., Nematodirus spp., Strongyloides
papillosus, Oesophagostomum columbianum, Trichuris ovis,
Chabertia ovina, Skrjabinema ovis*

PLŮCNE PARAZITY

Plúcne červy: *Protostrongylus spp.*, *Muellerius spp.* a *Dictyocaulus filaria*

- spôsobujú väčšinou akútnu alebo chronickú bronchopneumóniu, chudnutie a pokles úžitkovosti
- poškodzujú plúcny parenchým a vytvárajú podmienky na vznik sekundárnych ochorení napr. pasteurelóz, stafylokokóz, hemofílií, atď.,



PEČEŇOVÉ PARAZITY

Fasciolózu (motoličnatosť) spôsobuje ***Fasciola hepatica***
a Fascioloides magna

- postihujú pečeň a žlčovody
- medzihostiteľ slimák viazaný na vodné prostredie
- ***Dicrocoelium dendriticum***
- medzihostiteľ suchozemských slimák a mravce



PÁSOMNICE

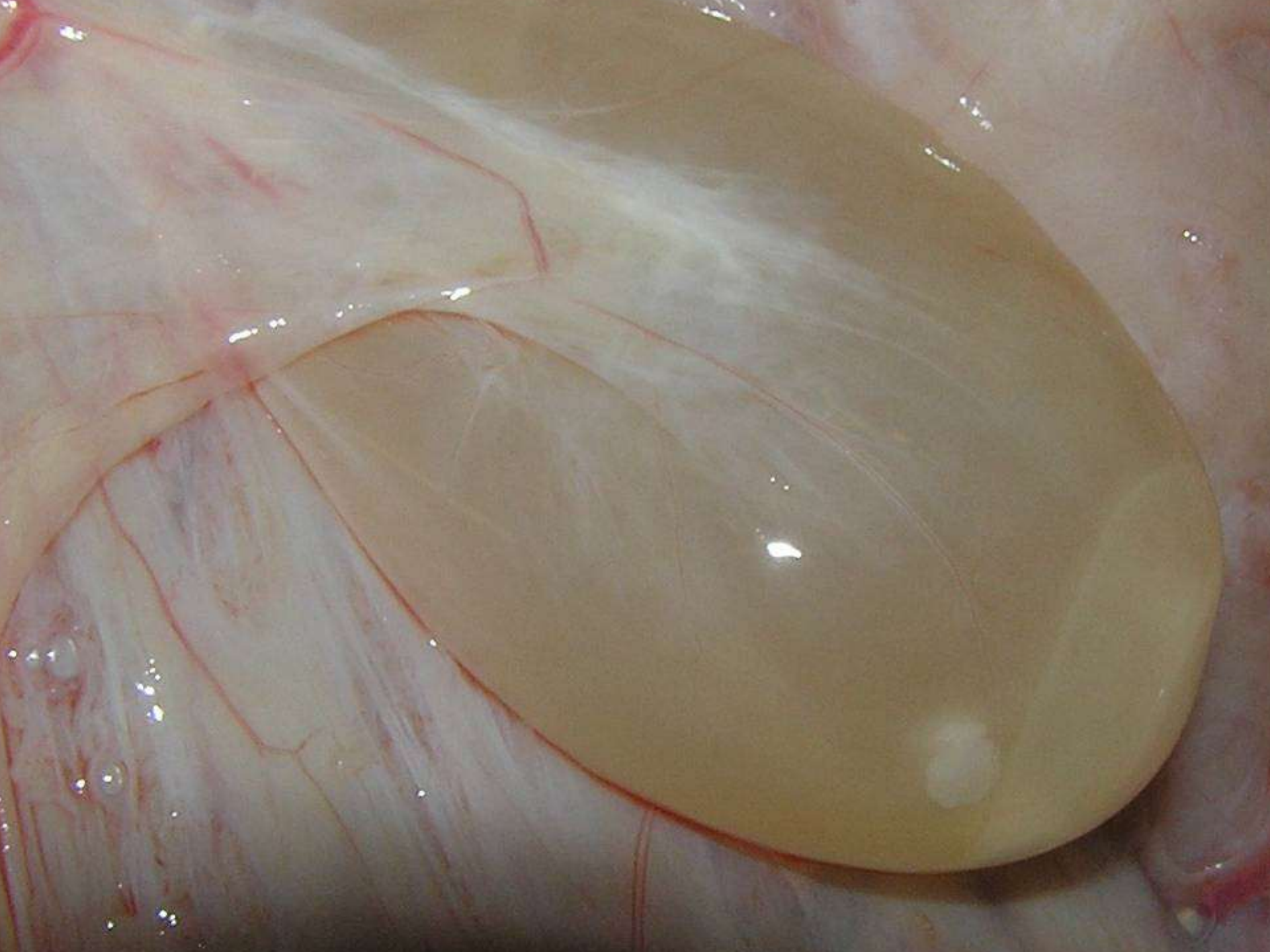
cysticerkóza (*Coenurus cerebralis*)

cenuróza (*Taenia hydatigena*, *Taenia multiceps*)

Moniezia expansa

- parazituje v tenkom čreve kozliat, jahniat.
- choroba sa prejavuje enteritídou, nervovými príznakmi, slabosťou.
- medzihostiteľmi pôdne roztoče





SVRAB

Psoroptes, Chorioptes, Sarcoptes, Demodex.

chronické vysoko nákazlivé ochorenie oviec a kôz prejavujúce sa dermatitídou, žltkastými mokvavými chrastami, vypadávaním vlny, resp. srsti, silným pruritom a znížením hmotnosti

EKTOPARAZITÓZY

Estróza je vyvolaná parazitovaním **lariev strečka** (*Oestrus ovis*)

Kliešte, komáre muchy

Myiázy sú ochorenia zapríčinené larvami múch, ich pôsobením na orgány alebo živé tkanivá zvieracieho



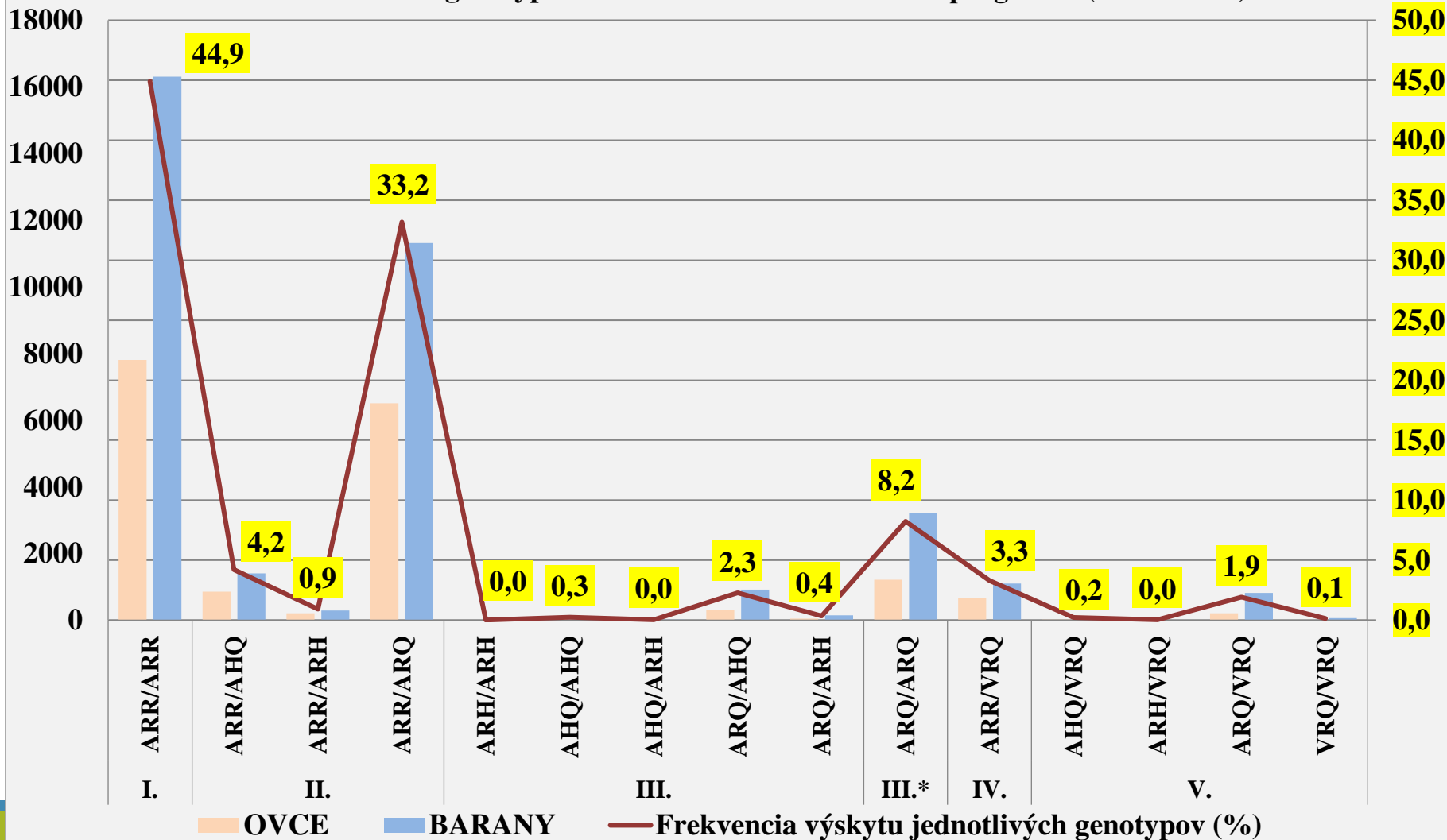
PREVENCIA A TERAPIA PARAZITÓZ

- pravidelná dehelmintizácia zvierat minimálne 2krát ročne, prípadne v indikovaných prípadoch viackrát
- aplikácia účinných antiparazitík (koprologické vyšetrenia trusu, striedanie antiparazitík, biologické pokusy pred aplikáciou)
- plnohodnotná výživa zvierat, dodržiavanie zoohygienických podmienok chovu, striedanie pasienkov, atď.

Genotypizácia oviec na Slovensku

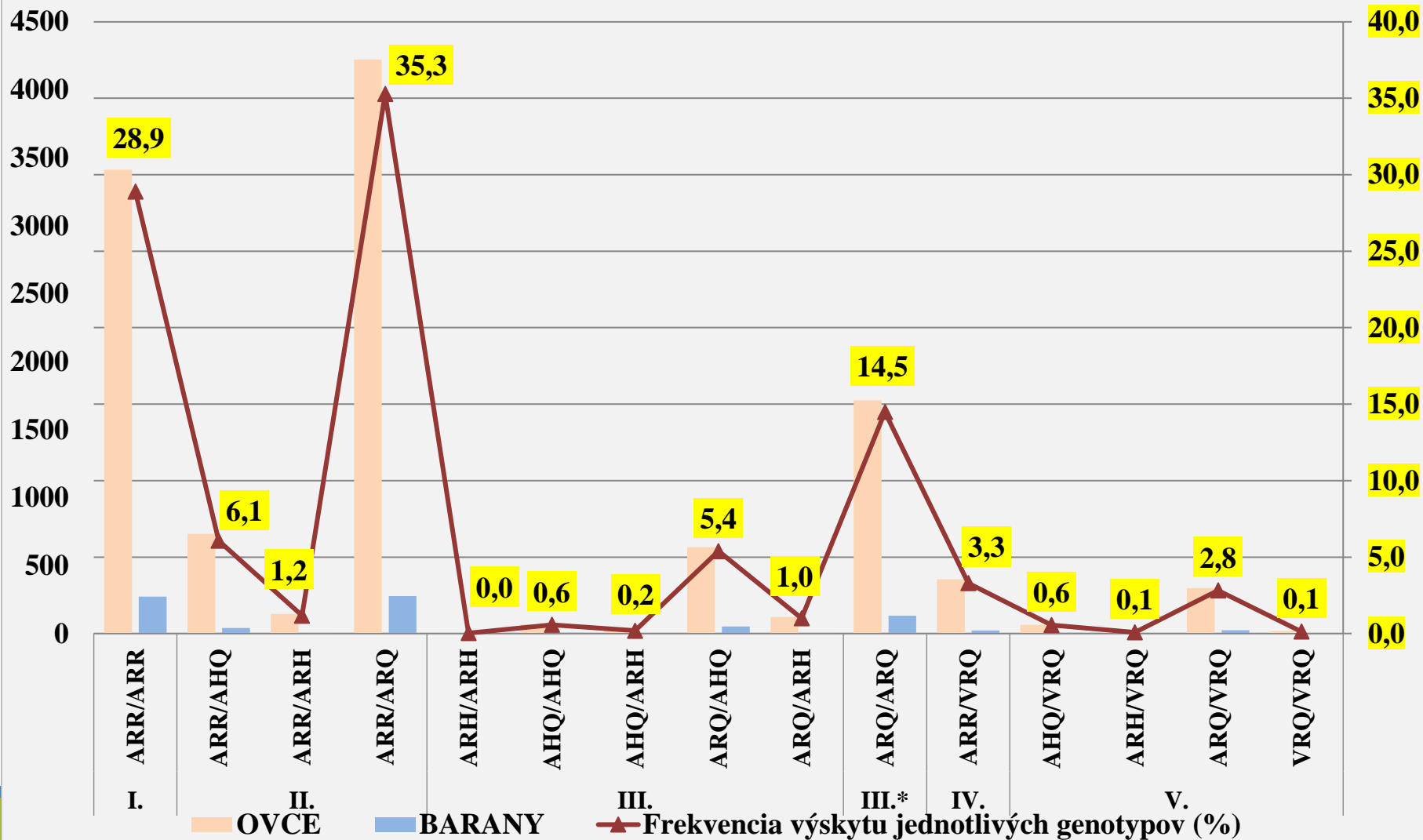
Od roku 2004 do 31.12.2022 bolo v SR v rámci chovateľského programu genotypizovaných 53 715 ks oviec

Počet a distribúcia genotypov oviec v rámci chovateľského programu (2004 - 2022)



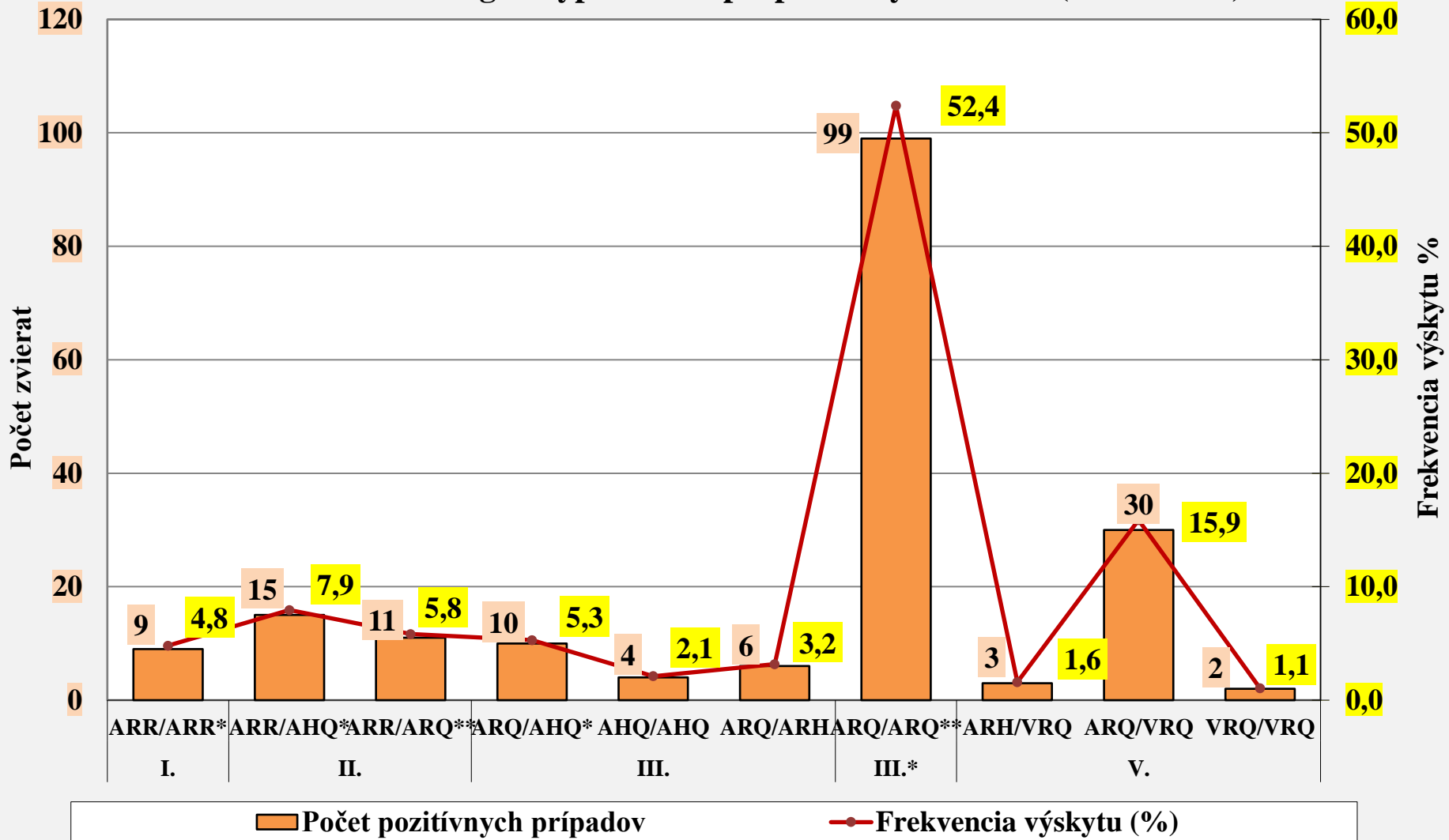
Od roku 2003 do 31.12.2022 bolo genotypizovaných 12 749 ks oviec z infikovaných chovov scrapie

Počet a distribúcia genotypov oviec z chovov s výskytom klasickej scrapie (2003 - 2022)



Genotypy oviec, ktorým bola diagnostikovaná scrapie (klasická a atypická forma) v SR

Počet a distribúcia genotypov u scrapie pozitívnych zvierat (2003 - 2022)



Genotypy oviec, ktorým bola diagnostikovaná scrapie (klasická a atypická forma) v SR

Risk group	Genotyp	Cases	(%)
I.	ARR/ARR*	9	4,8
II.	ARR/AHQ*	15	7,9
	ARR/ARQ**	11	5,8
III.	ARQ/AHQ*	10	5,3
	AHQ/AHQ	4	2,1
	ARQ/ARH	6	3,2
	ARQ/ARQ**	99	52,4
V.	ARH/VRQ	3	1,6
	ARQ/VRQ	30	15,9
	VRQ/VRQ	2	1,1
TOTAL		189	100,0

* atypická forma scrapie

** klasická aj atypická forma scrapie

Pozitívnych bolo celkovo 191 vzoriek, ale 2 vzorky nebolo možné genotypizovať

Diagnostikované prípady TSE - scrapie u oviec od roku 2003 - do 31.12. 2022 v SR

- Od roku 2003 do 31.12.2022 bolo v SR spolu diagnostikovaných 191 prípadov scrapie, z toho bolo:
 - 130 prípadov klasickej formy scrapie a
 - 61 prípadov atypickej scrapie.
- Všetky podrobné informácie v súvislosti s potvrdenými 191 prípadmi scrapie v SR sú zverejnené na webovej stránke ŠVPS SR a sú priebežne aktualizované.
- V SR nebol historicky diagnostikovaný žiadny prípad scrapie u kôz.

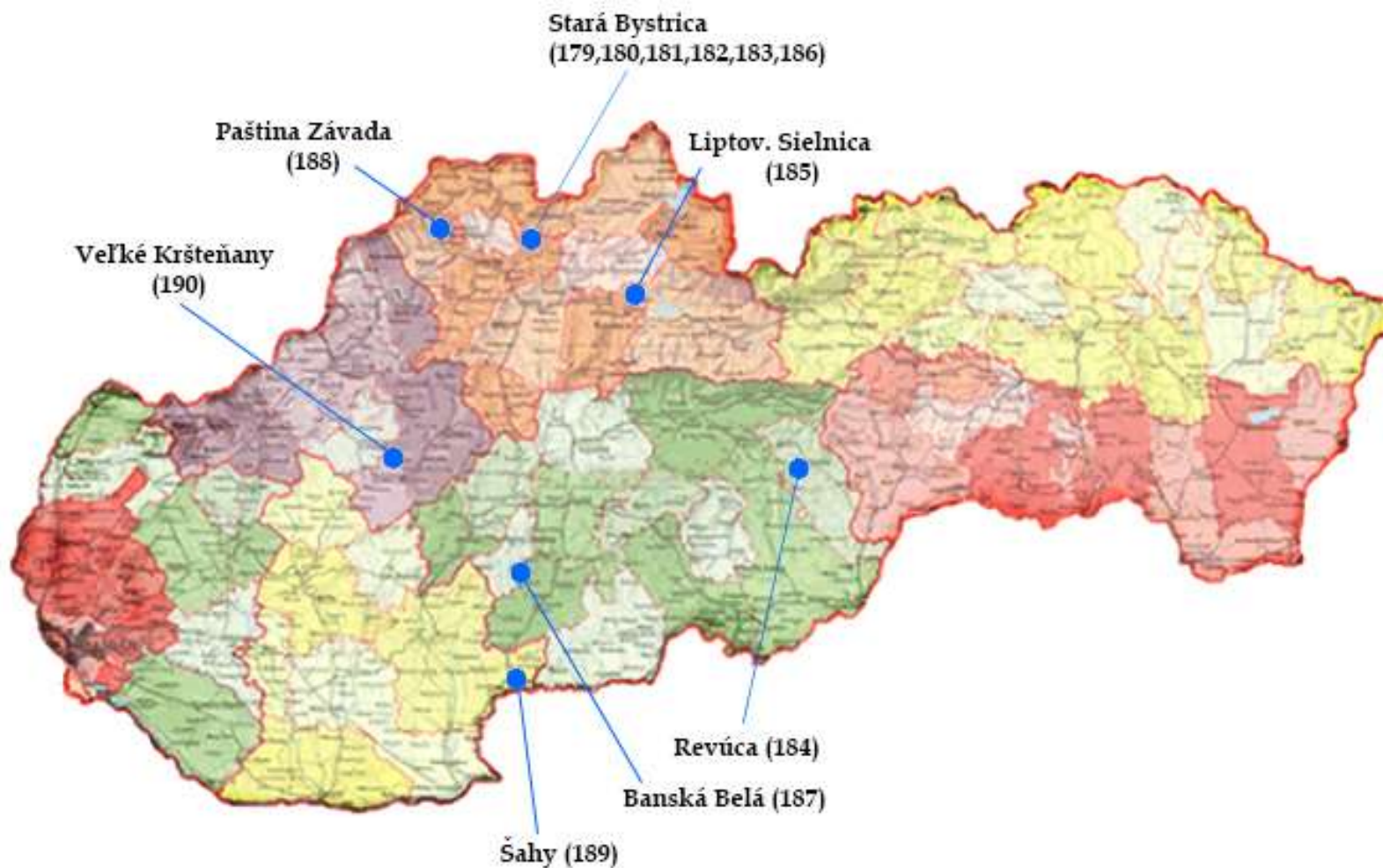
Šľachtiteľské, rozmnožovacie a úžitkové chovy oviec a kôz

- v ŠCH a RCH je výskyt klasickej scrapie minimálny
- vo väčšine prípadov sú diagnostikované prípady v úžitkových chovoch
- pre úžitkové chovy platí povinnosť používať len barany, ktoré spĺňajú kritériá genetickej rezistencie voči klasickej scrapie
- zo ŠCH a RCH sa baranmi ani v jednom prípade do úžitkových chovov nepreniesla klasická scrapie

Diagnostikované prípady TSE - scrapie u oviec v roku 2022 v SR



Diagnostikované prípady TSE - scrapie u oviec v roku 2021 v SR



Počet diagnostikovaných prípadov scrapie od roku 2003 - do 31.12.2022 u oviec v SR

Rok																				
2003	2004	2005	2006	2007	2008	2009	2010	2011	2012	2013	2014	2015	2016	2017	2018	2019	2020	2021	2022	Spolu
4	31	9	9/ 1*	8	27	1*	2/ 3*	6/ 4*	0/ 3*	0/ 4*	6/ 4*	3/ 3*	10 /5 *	15/ 5*	0/6*	0/4*	0/5*	0/12*	0/1*	130/61*

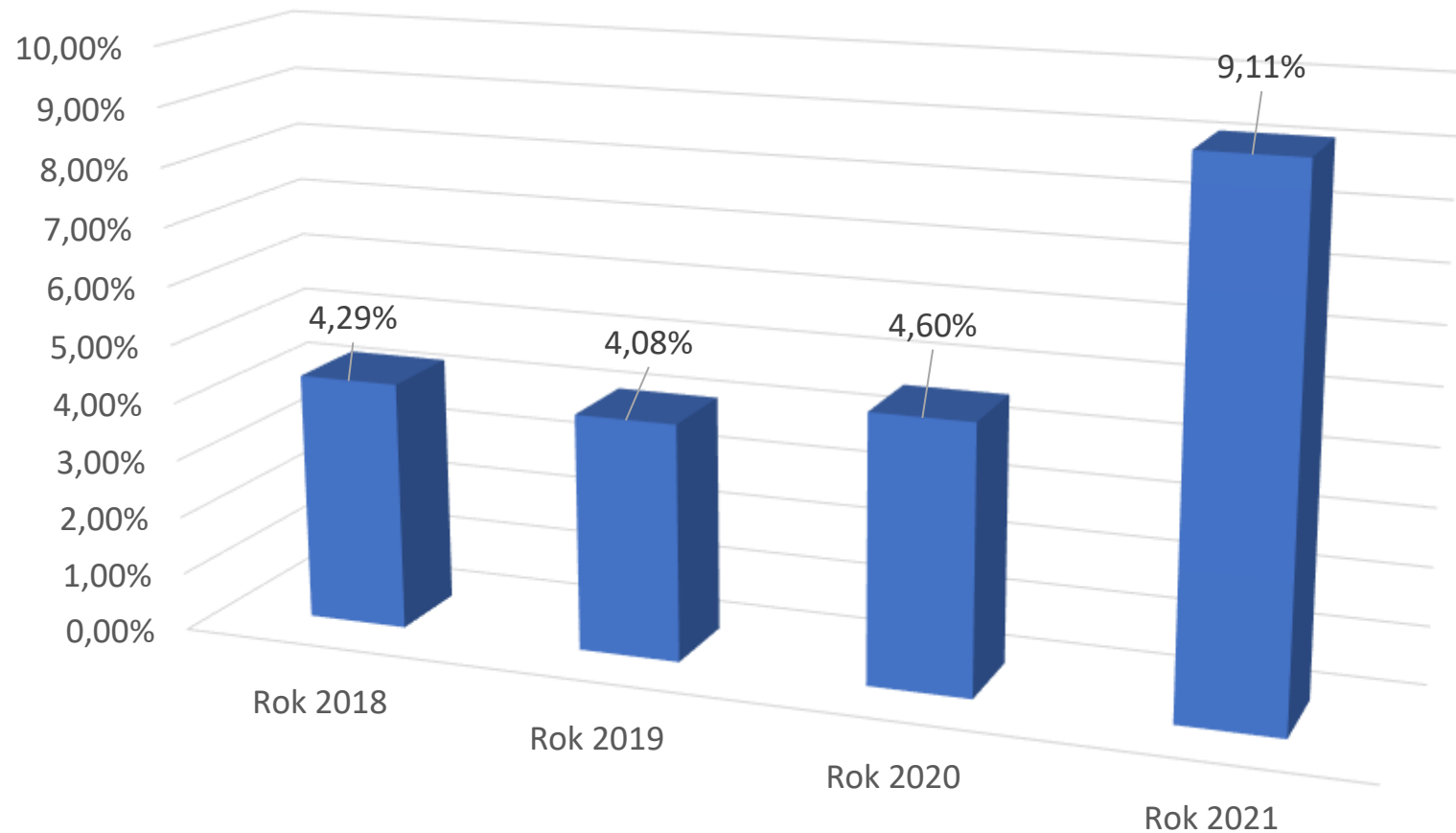
*atypická scrapie

Infekčná epididymitída baranov na Slovensku

Výskyt infekčnej epididymitídy baranov na Slovensku v rokoch 2018 až 2021

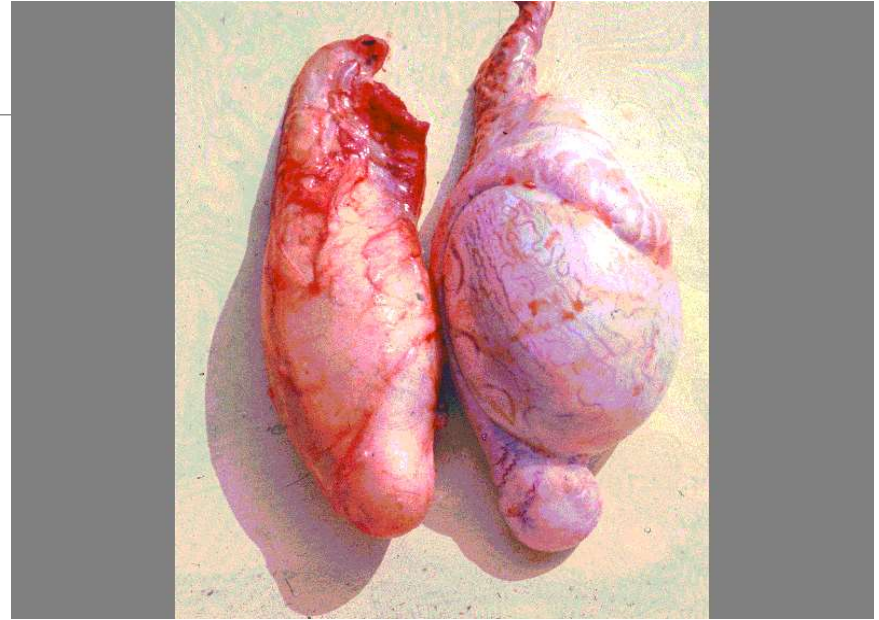
Rok	Počet vyšetrených zvierat	Počet séropozitívnych zvierat	Percento pozitivity na IEB
2018	1 840	79	4,29 %
2019	1 690	69	4,08 %
2020	1 911	88	4,60 %
2021	1 756	160	9,11 %
Spolu:	7 197	396	5,50 %

Priemerná sérologická pozitivita na *Brucella ovis* v chovoch oviec na Slovensku v rokoch 2018 až 2021





Infekčná
epididymitída
baranov – dôležitosť
diagnostiky



Palpácia semenníkov –
asymetria ľavého
semenníka

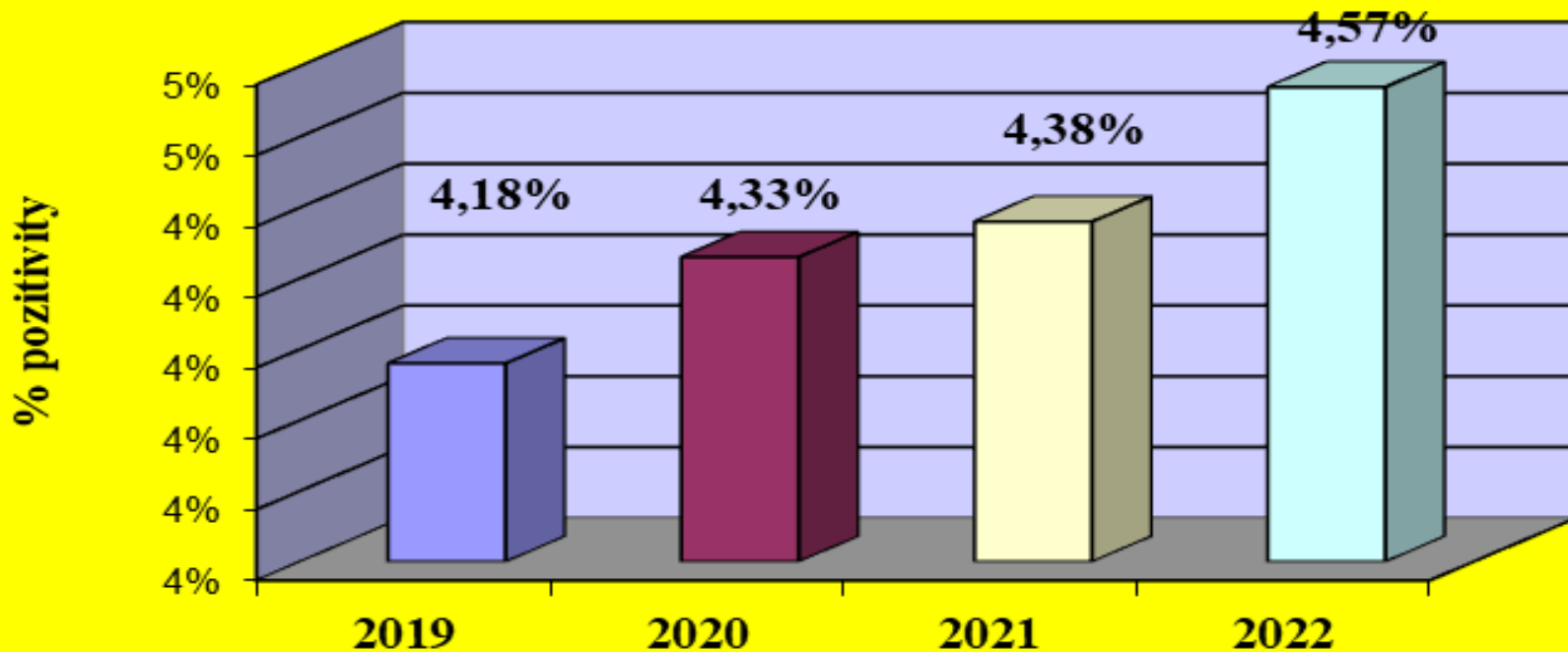
CHLAMÝDIE

Prehľad počtu vyšetrených a pozitívnych vzoriek zvierat na chlamydiózu v rokoch 2019 až 2022

Rok	Počet vyš. vzoriek	Počet pozitívnych vzoriek	% positivity
2019	2 605	109	4,18 %
2020	1 871	81	4,33 %
2021	228	10	4,38 %
2022	197	9	4,57 %
Spolu	4901	209	4,26 %

Sérologická prevencia chlamydiózy zvierat v rokoch 2019 až 2022 na Slovensku

Sérologická prevencia chlamydiózy
na Slovensku u zvierat v rokoch 2019 až 2022



Enzootický abort oviec: preventívne, profylaktické a liečebné opatrenia

Chlamydia abortus: prevencia a profylaxia	Chlamydia abortus: terapia a iné doporučenia
Oddelenie oviec po pôrode (potrate) od gravidných Dezinfekcia miesta po pôrode	U ľudí: Antibiotiká (7 dní / azitromycin, doxycyklin...) U oviec: Antibiotiká (oxytetracyklin)
Neškodné odstránenie placenty Vyvarovať sa nákupu zvierat z podozrivých chovov	Preliečiť celé stádo oviec i pri podozrení u jednej ovce Pred liečbou urobiť sérologické vyšetrenie po abortoch
Aplikovať v infikovaných chovoch ATB gravidným ovciam a novonarodeným jahňatám	Placenta oviec je poškodená a jahňatá sa rodia slabé Liečba oviec zabraňuje len prenosu na zbytok stáda
Zákaz premiestňovať zvieratá do spoločných priestorov bez predchádzajúcej karanténizácie	Dodržiavať zoohygienické zásady chovu, pri výskyte nákazy vybaviť personál ochranným odevom a obuvou
Úlohu pri šírení nákazy majú aj barany, ktoré bez symptómov môžu vylučovať chlamýdie semenom, preto sa vyšetrujú barany pred pripustením	Zabrániť premnoženiu voľne žijúcich vtákov v chovoch /holuby, vrany .../, po odbornom schválení sú k dispozícii vakcíny pre enzootický abort oviec

Prehľad najvýznamnejších chorôb oviec, ktoré sa diagnostikujú vo VPÚ v Dolnom Kubíne

Infekčné príčiny abortov oviec:	Pôvodca:
Chlamydióza	Baktéria Chlamydia abortus ...
Listerióza	Baktéria <i>Listeria monocytogenes</i> ...
Toxoplazmóza	Parazit <i>Toxoplasma gondii</i>
Salmonelóza	Baktéria <i>Salmonella</i> sp.
Q - horúčka	Baktéria <i>Coxiella burnetii</i>
Kampylobakteriόza	Baktéria <i>Campylobacter fetus</i> , <i>C. jejunum</i>
Brucelόza	Baktéria <i>Brucella melitensis</i>
Inf. epididymitída baranov	Baktéria <i>Brucella ovis</i>
Leptospirόza	Baktéria <i>Leptospira</i> sp.
Border choroba	Vírus BDV - Pestivirus D
Katarálna horúčka oviec	Vírus Bluetongue
Schmallenberg choroba	Vírus Schmallenberg
Neosporόza	Parazit <i>Neospora caninum</i>
Príčiny úhynov a ekonomických strát u oviec:	Pôvodca:
Maedi – Visna a Kožia artritída/encefalitída	Vírus zo skupiny lentivírusov
Parazitόzy	Endoparazity, ektoparazity
Enterotoxémia	Baktéria <i>Clostridium perfringens</i> typ C, D
Dyzentéria	Baktéria <i>Clostridium perfringens</i> typ B
Pasteurelόza	Baktéria <i>Pasteurella</i> sp.
Mastitídy	Baktérie <i>Staphylococcus</i> sp. a iné
Kliešťová encefalitída	Vírus zo skupiny flavivírusov
Metabolické a iné choroby	Karencie minerálov, vitamínov a iné

ZÁVER

- *zdravotný stav v chovoch malých prežúvavcov na Slovensku je stabilizovaný bez výskytu zdravotne a ekonomicky závažných chorôb*
- *zdravotná bezpečnosť a kvalita výrobkov z ovčieho a kozieho mlieka a mäsa naplňuje legislatívne štandardy a v priebehu sledovaného obdobia nebola potvrdená žiadna potravinová kauza*
- *aktuálnym zostáva chovateľský program voči scrapie a opatrenia na kontrolu kliešťovej encefalitídy, prípadne ďalšie zdravotne a ekonomicky závažné choroby*
- *kontrola zdravotnej bezpečnosti potravinového reťazca z farmy na stôl v sektore malých prežúvavcov naplňuje prevenciu zdravotných rizík*



**ĎAKUJEM ZA
POZORNOST**